

# Nationaal Park Utrechtse Heuvelrug Jaarverslag 2020



# Voorwoord

Het was een vreemd jaar. Overbelasting van de zorg, online lessen voor scholieren, afgelasting van evenementen, sluiting van musea en horeca en een heel beperkte actieradius voor ons allemaal. Natuurgebieden op de Utrechtse Heuvelrug waren mede daardoor ongekend populair onder bezoekers.

Dat is verheugend en verontrustend tegelijkertijd. Het onderstreept het belang dat inwoners hechten aan natuur in deze verstedelijkte regio. Het biedt mensen ontspanning en plezier en is aantoonbaar goed voor de gezondheid en het tegengaan van stress. Dat is zeer welkom in tijden van corona. Het vergroot echter ook de druk op sommige kwetsbare natuurgebieden en de problemen met beheer en toezicht, die eigenaren en terreinbeheerders al langere tijd ervaren.

Daarom is het goed dat binnen het Nationaal Park gezamenlijk wordt gewerkt aan een gezonde toekomst voor natuur, landschap en erfgoed op en rond de Utrechtse Heuvelrug. Die samenwerking heeft ook het afgelopen jaar resultaten opgeleverd over de volle breedte van onze Samenwerkingsagenda. Voorbeelden zijn de Blauwe Agenda voor de Heuvelrug, afspraken over invoering van een ruitervignet, de Beleefweek met online én corona-proof offline activiteiten en een biologisch streekbier met een afdracht aan de natuur (onze eerste 'merchandise'!).

Ook landelijk werken we samen: met de andere Nationale Parken en met partners zoals de Federatie Particulier Grondbezit en de ANWB. Dat heeft vruchten afgeworpen, want we hebben net

gehoord dat Nationaal Park Utrechtse Heuvelrug van het Ministerie van LNV de komende drie jaar 270.000 euro ontvangt. Verheugend is ook de oproep van de Vereniging Nederlandse Gemeenten aan het Rijk en de provincies om samen de schouders onder de Nationale Parken te zetten.

We hebben een stevig fundament gebouwd en een nieuwe koers ingezet. Daarmee vind ik dat mijn taak als kwartiermaker voor de vernieuwing van het Nationaal Park erop zit. Het Park is klaar voor een nieuwe directeur-bestuurder. Ik ben blij met mijn opvolger Gijs de Kruif, die er veel zin in heeft om het stokje van mij over te nemen. Ik hoop dat hij minstens net zoveel steun en enthousiasme gaat ondervinden als ik. Ik wil u hartelijk danken voor de samenwerking en kom u graag nog een keer tegen op de Heuvelrug. Want ik blijf de ontwikkelingen in het Nationaal Park natuurlijk wel volgen!



Janine Caalders  
*directeur-bestuurder stichting  
Nationaal Park Utrechtse  
Heuvelrug*

## Het team van Nationaal Park Utrechtse Heuvelrug



Bart Bennis  
*Adjunct-directeur*



Sandra Verweij  
*Officemanager*



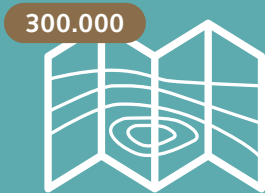
Jeroen Heemsbergen,  
*Programmamedewerker*



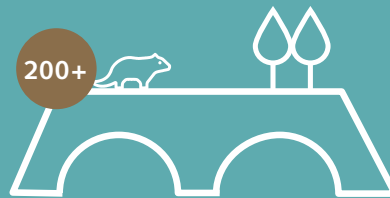
Judith Boekel  
*Communicatieadviseur*

# Feiten & cijfers

Van Heuvelrugtuin tot Heuvelrug Blond bier, ook in 2020 waren er weer veel geweldige initiatieven en ontwikkelingen binnen het Nationaal Park.



In één maand zijn ruim 300.000 hoogtekaarten onderzocht door 4.500 amateurarcheologen van Erfgoed Gezocht.



Mede dankzij de aanleg van ecoducten leven er nu meer dan 200 dassen in Utrecht.



Meer dan 1.000 liter Heuvelrug Blond bier verkocht in één maand tijd.

## Januari

- Symposium Heuvelrug in goede banen
- Opschoonactie heideterrein Amerongen door vrijwilligers van MTB Heuvelrug
- Start uitvoering boomveiligheidsmaatregelen

## Februari

- Start stageproject Streekproducten Nationaal Park Utrechtse Heuvelrug
- Groot Goois Toekomstdebat (georganiseerd door Stichting tussen Vecht en Eem)
- Honorering voorstel "Vuelta fietsbossen"
- Oplevering Educatiestrategie Nationaal Park Utrechtse Heuvelrug door IVN

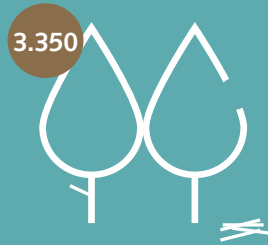
## Maart

- Samenwerkingsverband Nationale Parken wordt partner Deltaplan Biodiversiteit
- Aankondiging eerste coronamaatregelen, sluiting horeca en verbod grotere evenementen
- Advies uitgebracht over Parkinclusief Ontwikkelen / meer geld voor natuur

# 2020 in vogelvlucht



Meer dan 100 mensen deden mee aan de online manifestatie van Nationaal Park.



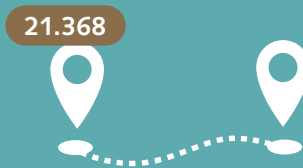
3.350 bomen hadden onderhoud nodig.



Meer dan 30 verschillende partners meldten 48 activiteiten aan voor de Beleefweek.



Het broedseizoen op het Leersumse Veld werd verlengd tot 15 augustus vanwege de zeldzame Grauwe Klauwier en de Nachtzwaluw.



De kaart van het wandelroute-netwerk Doorn-Leersum is 21.368 keer gedownload op onze website.

## April

- Filmvertoning (corona variant) GoedVolk "Normal is Over"
- Opening eerste Heuvelrug voorbeeldtuin (Beauforthuis, Zeist) aangelegd door vrijwilligers

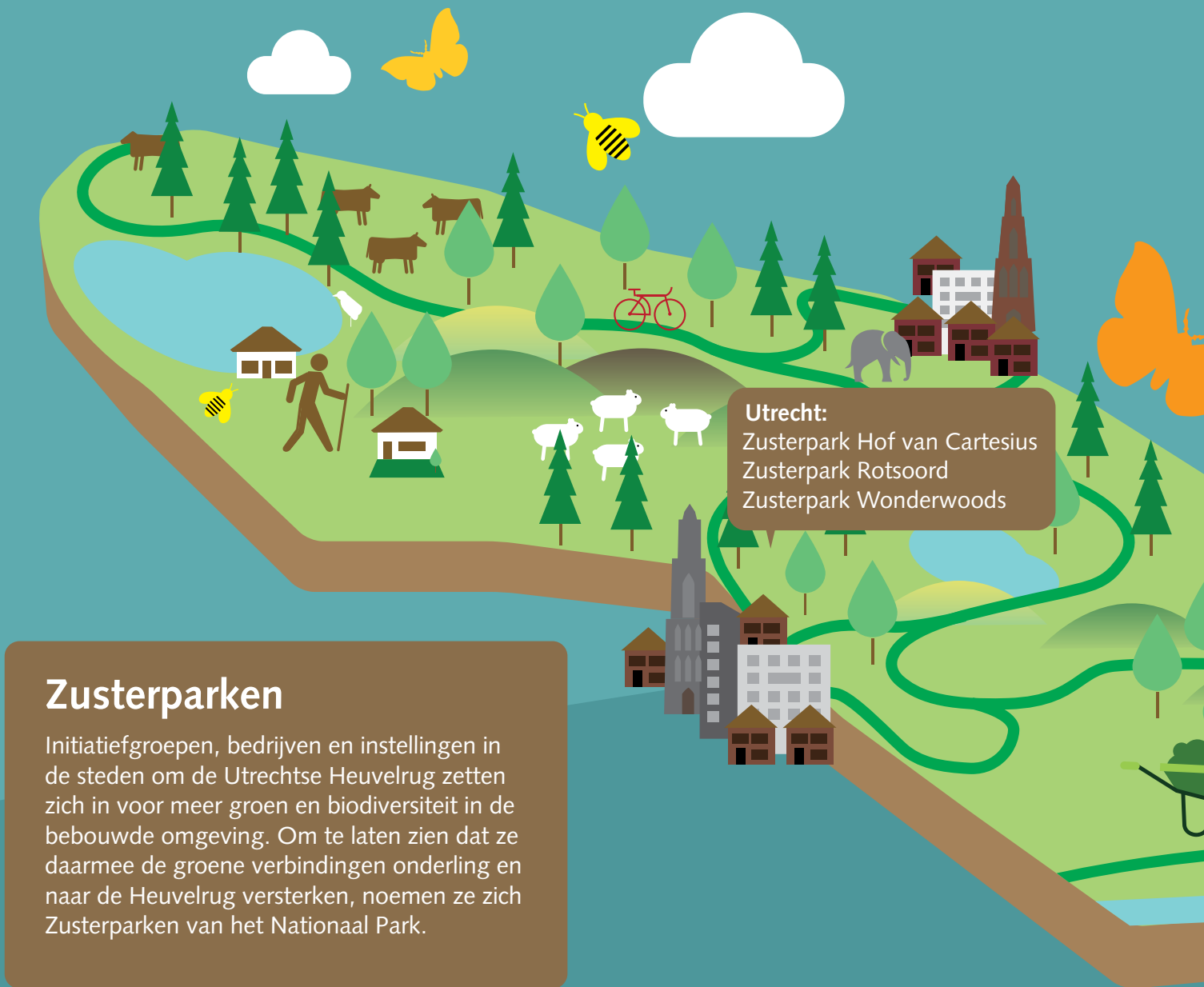
## Mei

- Erfgoed gezocht: duizenden kaarten onderzocht door amateurarcheologen
- Maand van het Nationaal Park uitgesteld
- Campagne "Beleef het Nationaal Park vanuit je huis"

## Juni

- Advies selectiecommissie voor een nieuwe voorziening op Kwintelooijen
- Start proces nieuw Programma Recreatie en Toerisme (PREnT) provincie Utrecht
- Ondertekening samenwerkingsovereenkomst Blauwe Agenda voor de Heuvelrug





## Zusterparken

Initiatiefgroepen, bedrijven en instellingen in de steden om de Utrechtse Heuvelrug zetten zich in voor meer groen en biodiversiteit in de bebouwde omgeving. Om te laten zien dat ze daarmee de groene verbindingen onderling en naar de Heuvelrug versterken, noemen ze zich Zusterparken van het Nationaal Park.

### Utrecht:

Zusterpark Hof van Cartesius  
Zusterpark Rotsoord  
Zusterpark Wonderwoods

### Juli

- Herstart gesprek landgoedeigenaren
- Open dag Hart van de Heuvelrug
- Indiening subsidievoorstel bij het Ministerie van LNV

### Augustus

- Bezoek (fietstocht) gedeputeerde Bruins Slot aan Nationaal Park Utrechtse Heuvelrug
- Stichting Nationaal Park Utrechtse Heuvelrug betreft haar kantoor in dorps huis Maarn

### September

- Team stichting Nationaal Park Utrechtse Heuvelrug op volle sterkte (4 fte)
- Afronding boomveiligheidsmaatregelen
- VNG motie Nationale Parken aangenomen



## Heuvelrugtuinen

Met het project Heuvelrugtuinen werken we samen met IVN en NMU aan de verdere vergroening van het Nationaal Park. Een heuvelrugtuin is minstens 60% groen, er wordt gifvrij getuiniert, het biedt beschutting voor vogels en insecten en je vindt er planten die passen in de omgeving van het Nationaal Park.



**360**

deelnemers aan 3 bewoners-avonden Heuvelrugtuinen.

**1099**

keer is de *Jouw Heuvelrugtuin checklist* gedownload van de website.

**2**

voorbeeldtuinen gerealiseerd en 10 in wording (Baarn en Zeist).

**91**

aanmeldingen voor de cursus Heuvelrugtuinen.

**16**

lokale groepen meldden zich aan als ambassadeur.

**22**

tuinontwerpers/hoveniers gaan meedoen.

### Oktober

- Erfgoed Deal gehonoreerd
- Beleefweek Nationaal Park Utrechtse Heuvelrug, grotendeels online
- Opruimactie Doornse Gat door leerlingen Maupertuus uit Driebergen
- Lancering PlasticVrije zone
- Lancering Heuvelrug Blond bier
- Online bijeenkomst Nationaal Park Utrechtse Heuvelrug
- Opening Heuvelrug voorbeeldtuin de Groene Inval in Baarn
- Lancering Heuvelrugalliantie
- Rotsoord en Het Hof van Cartesius zijn Zusterpark van Nationaal Park Utrechtse Heuvelrug

### November

- Brandbrief over drukte in de bossen en tekort toezicht handhaving
- Inspraakreactie Nationaal Park Utrechtse Heuvelrug op de Provinciale omgevingsvisie en -verordening
- Selectie van kunstenaars voor schetsontwerp cross-over water en kunst Zeisterbos (Fluid Futures)

### December

- Intentieovereenkomst Ruitervignet ondertekend
- Wethouder Peter de Rooij overhandigt symbolisch eerste Nationaal Park Boa vignet aan boswachter Rein Zwaan
- 270.000 euro toegezegd voor NPUH door het Ministerie van LNV voor de komende drie jaar
- Wonderwoods zusterpark van Nationaal Park Utrechtse Heuvelrug



# Ambities uit de samenwerkingsagenda: voortgang in 2020

De Samenwerkingsagenda van Nationaal Park Utrechtse Heuvelrug omvat zes ambities. De partners werken gezamenlijk aan de realisatie ervan, ieder vanuit zijn eigen verantwoordelijkheid en expertise. In 2020 zijn opnieuw goede stappen gezet. Hieronder een beknopt overzicht van de belangrijkste resultaten.



## Natuur, Landschap en Erfgoed

### Blauwe Agenda voor de Heuvelrug

In juni was het zover: provincie Utrecht, Waterschap Vallei en Veluwe, Hoogheemraadschap de Stichtse Rijnlanden, Vitens en de stichting Nationaal Park Utrechtse Heuvelrug tekenden de samenwerkingsovereenkomst voor de Blauwe Agenda. Daarmee spreken de partners af samen te werken aan een robuust watersysteem op en rond de Utrechtse Heuvelrug. Eind 2021 presenteren ze de gezamenlijke visie. Ondertussen zijn acht pilotprojecten gestart, waarin stappen worden gezet om de situatie op een aantal locaties te verbeteren.

### Erfgoeddeal

Samen met de stichting Kastelen, Buitenplaatsen en Landgoederen (sKBL) verzorgden we een workshop over water en klimaat op het symposium over Utrechtse Buitenplaatsen. Hier kwam een mooi nieuw initiatief uit voort, namelijk een aanvraag voor een 'Erfgoeddeal'. Deze is inmiddels gehonoreerd. Op één van de pilotlocaties uit de Blauwe Agenda, het Zeisterbos, wordt gewerkt aan het klimaatadaptief maken van natuur en erfgoed.

### Transitie agenda

Om écht stappen te kunnen zetten om natuur, landschap en erfgoed in het Nationaal Park te versterken, werken de partners van het Nationaal Park samen aan een transitie agenda. De centrale vraag is hoe we de agenda van het Nationaal Park kunnen realiseren door aan te haken op allerlei lopende thema's, zoals klimaatadaptatie, stikstof, energie en landbouw.



Ambitie

2

## Beleving en toegankelijkheid

### Zonering van natuur en recreatie

De aanhoudende groei van bezoekers maakt het steeds belangrijker dat er wordt samengewerkt om deze stromen in goede banen te leiden. Een goede zonering van natuur en recreatie is cruciaal om voldoende rustgebieden te houden voor natuur en tegelijkertijd mensen de mogelijkheid te bieden van de natuur te genieten. In het verleden zijn voorstellen gedaan over hoe die zonering er het beste uit zou kunnen zien. Op basis daarvan is in 2017 een grofmazige kaart gemaakt. Medio 2019 zijn we gestart met een traject om die bestaande zoneringskaart te verfijnen. Het werk voor de zoneringskaart is zo goed als afgerond. Vanwege lopende gesprekken met het Utrechts Particulier Grondbezit (UPG) krijgt de kaart voorlopig nog geen definitieve status.

### Beheer fietspaden, kanoroutes en steigers in het Nationaal Park

Nationaal Park Utrechtse Heuvelrug is verantwoordelijk voor de uitvoering van het 'pakket routes en paden': het beheer van een aantal fiets- en wandelpaden in opdracht van gemeenten en provincie. Hiervoor hebben we een overeenkomst met een bijbehorend 'Service Level Agreement' met Recreatie Midden Nederland (RMN). Dit verloopt conform afspraken. Begin 2021 evalueren we de resultaten en besluiten we samen met de partners over het voortzetten van de werkzaamheden na 2022.

### Boomveiligheid

In 2020 hebben we alle bomen langs routes en paden die wij beheren, laten controleren op veiligheid. Waar nodig zijn maatregelen getroffen. Denk aan het verwijderen van dode takken of het aftoppen of vellen van bomen, die dreigen om te vallen. Uitvoering van de maatregelen vond plaats op kosten van de gemeenten en provincie Utrecht, als een tegemoetkoming aan de eigenaren die de paden openstellen voor gebruik. In totaal is ruim 100 kilometer pad gecontroleerd en zijn maatregelen uitgevoerd aan 3350 bomen op de terreinen van 32 verschillende eigenaren.

Ambitie

3

## Toezicht & handhaving

### Brandbrief

In november heeft de stichting Nationaal Park Utrechtse Heuvelrug een 'brandbrief' gestuurd over de drukte in natuurgebieden en de noodzaak voor meer toezicht en handhaving. Met de brief onderschrijven we de oproep van Staatsbosbeheer en andere terreineigenaren aan de Veiligheidsregio Utrecht. Zij ervaren in coronatijd een enorme toeloop op hun terreinen en kunnen met name de – daarmee gepaard gaande – parkeerlast niet zelf in goede banen leiden. Ondersteuning vanuit de politie en gemeenten is daarom nodig. De gezamenlijke oproep kreeg veel aandacht in regionale en ook landelijke media.

### Boa's dragen logo Nationaal Park

In december heeft wethouder Peter de Rooij van de gemeente Rhenen samen met gedeputeerde Arne Schaddelee het eerste Nationaal Park embleem symbolisch uitgereikt aan Rein Zwaan van Staatsbosbeheer. Daarmee markeren we dat alle groene boa's van het Utrechts Landschap, Natuurmonumenten, Staatsbosbeheer, gemeente Rhenen, de Regionale Uitvoeringsdienst en Recreatie Midden Nederland zowel het logo van hun eigen organisatie als van het Nationaal Park Utrechtse Heuvelrug zullen dragen. Een mooie stap naar meer herkenbaarheid van het Nationaal Park voor bezoekers!



Ambitie

4

## Merk versterken

### Proef de natuur: Heuvelrug Blond bier <sup>4</sup>

Het Regionaal Bureau Toerisme (RBT) Heuvelrug & Vallei ontwikkelde samen met de Utrechtse brouwerij De Leckere een speciaal bier voor het Nationaal Park Utrechtse Heuvelrug. Een biologisch bier, gebrouwen met water afkomstig uit de Utrechtse Heuvelrug. Voor ieder biertje dat gedronken wordt, zorgt De Leckere voor een afdracht aan het Nationaal Park. Het Nationaal Park zorgt ervoor dat dat geld wordt besteed aan het beheer en behoud van de natuur. Op onze website staan de actuele verkooppunten voor iedereen die wil proeven: [np-utrechtseheuvelrug.nl/heuvelrugbier](http://np-utrechtseheuvelrug.nl/heuvelrugbier).

De komende jaren zetten we in op meer unieke Nationaal Park producten: duurzaam, uit de streek en passend bij de onze uitstraling. Met deze producten laten we iedereen proeven van de schoonheid van Nationaal Park Utrechtse Heuvelrug.

### Beleefweek

Met het Regionaal Bureau Toerisme (RBT) Heuvelrug & Vallei en Instituut voor Natuur-educatie IVN organiseerden we ook dit jaar weer de Beleefweek. Meer dan 30 verschillende partners meldden 48 activiteiten aan. Er was veel publiciteit en bereik via kranten en sociale media. Helaas gooide corona roet in het eten: 32 activiteiten moesten geannuleerd worden, 16 konden wel doorgaan. Voor het eerst waren er ook online activiteiten, waaronder #2uurnatuurchallenge en virtuele tours door Museum Huis Doorn en Kasteel Amerongen. We sloten de Beleefweek af met een online Beleefcafé met de organisatoren.

### Thema: water

Afgelopen jaar hebben we met veel partners 'water' als gezamenlijk thema op de kaart gezet. Water is actueel en urgent vanwege de verdroging van de bossen, de wateroverlast in sommige dorpen en de natuurkwaliteit op de flanken van de Heuvelrug. Op verschillende manieren hebben we dit onder de aandacht gebracht: met de Heuvelrugtuinen, het Heuvelrug Blond bier, tijdens de online bijeenkomst en via kranten en social media.

Ambitie

5

## Groeiende economische basis voor natuur, landschap en erfgoed

### Advies 'Parkinclusief ontwikkelen'

Natuur in Nationaal Park Utrechtse Heuvelrug mee laten groeien met de groei van onze welvaart. Dat is de ambitie waarin we onder de noemer 'parkinclusief ontwikkelen' ook in 2020 weer stappen hebben gezet. Een groep experts heeft een advies uitgebracht over de mogelijkheden om binnen en buiten het gebied van het Nationaal Park in te zetten op natuurontwikkeling en natuurbeheer. En vooral: hoe kunnen we een volgende stap zetten om structurele inkomstenbronnen voor natuur uit woningbouw en andere ruimtelijke ontwikkelingen dichterbij te brengen.

### Intentieovereenkomst ruitervignet

De kosten voor het beheer van de ruitervignetten en -voorzieningen wegen zwaar op de begrotingen van de terreineigenaren. Daarom zijn we in gesprek gegaan met eigenaren én gebruikers over de invoering van een ruitervignet. Het afgelopen jaar

is een overeenkomst tot stand gekomen over de gewenste kwaliteit van de paden en de kosten die via de vignetopbrengsten zouden moeten worden vergoed. In december is deze intentieovereenkomst getekend door Staatsbosbeheer, Utrechts Landschap, Natuurmonumenten, gemeente Soest, Landgoed Eyckenstein, Stichting Ruiteren en Mennen Utrechtse Heuvelrug, de Koninklijke Nederlandse Hippische Sportfederatie – Regio Utrecht, het Utrechts Particulier Grondbezit en de stichting Nationaal Park Utrechtse Heuvelrug. Het komende jaar wordt de invoering van het vignet verder voorbereid.

### **Schapebegrazing dankzij opbrengsten MTB vignetten**

Vanuit de opbrengsten van de MTB vignetten worden de paden onderhouden en worden investeringen gedaan om de kwaliteit van natuur te verhogen. Inmiddels zijn afspraken gemaakt met de stuurgroep MTB om vanuit deze middelen een bijdrage te leveren aan extra schapebegrazing op daarvoor geschikte terreinen in het Nationaal Park. Dat is goed voor de natuur, voor instandhouding van het eeuwenoude ambacht van de herders én voor de beleving.



## **Uniek Nationaal Park**

Ambitie

6

### **Bijdrage Ministerie van LNV**

Op landelijk niveau is de afgelopen jaren een constructieve samenwerking ontstaan tussen de Nationale Parken en een aantal maatschappelijke partners. Gezamenlijk zijn afspraken gemaakt over de 'nieuwe standaard' voor de nationale parken. Eén van de tastbare resultaten is dat het Ministerie van LNV een regeling in het leven heeft geroepen om de parken te ondersteunen bij deze vernieuwing. De komende drie jaar ontvangt de Utrechtse Heuvelrug hiervoor een bijdrage van 270.000 euro. Naast de financiële steun betekent dit ook een nauwere betrokkenheid van het Rijk bij de Nationale Parken, en dat is goed nieuws.

### **Heuvelrugtuinen: een stukje Nationaal Park in de achtertuin**

Samen met Instituut voor Natuureducatie (IVN) en Natuur en Milieufederatie Utrecht (NMU) stimuleren we bewoners om hun tuin natuur- en klimaatvriendelijk te maken. Water opvangen in regentonnen, tegels eruit, meer inheemse planten erin. Zo dragen bewoners rechtstreeks bij aan de kwaliteit van het Nationaal Park. Dit speciale initiatief wordt mogelijk gemaakt door de steun van vijf Heuvelruggemeenten, Waterschap Vallei en Veluwe en diverse sponsors.

### **Verankering Nationaal Park**

Het Rijk en de provincie Utrecht zien in hun nieuwe ruimtelijke beleid een duidelijke rol voor Nationaal Park Utrechtse Heuvelrug. Ook veel gemeenten op de Utrechtse Heuvelrug hebben het Nationaal Park opgenomen in hun plannen. Vanuit de Utrechtse Heuvelrug is het initiatief genomen om met alle Nederlandse gemeenten samen het Rijk en de provincies te vragen om gezamenlijk te gaan werken aan een structurele aanpak en financiering voor langere termijn voor de Nationale Parken.





## De Heuvelrugalliantie – het bruist van de initiatieven

Natuur, landschap en erfgoed op de Utrechtse Heuvelrug worden gekoesterd. Veel mensen zetten zich daar actief voor in: als vrijwilliger, in een bewonersinitiatief of als ondernemer. Dit is goud waard en vormt een belangrijke basis onder het Nationaal Park. Deze initiatieven maken we samen met de Natuur en Milieufederatie Utrecht zichtbaar. Zo vormen we een groeiende beweging: de Heuvelrugalliantie.



### Heidetuin in Driebergen

Na de februaristormen in 1953, waarbij veel bomen sneuvelden, ontwikkelden enthousiaste ambtenaren een heidetuin in het Rijsenburgse Bos. In 1972 leverde de tuin Driebergen de titel 'heidehoofdstad' op. De tuin is op dit moment in slechte staat en de Vereniging 'Tussen Heuvelrug & Wetering' presenteerde haar plannen om de Heidetuin te revitaliseren. Ze zochten naar kennis, handjes en geld om de heidetuin in ere te herstellen. Inmiddels heeft Utrechts Landschap zich gemeld als reddende engel. De Heidetuin in Driebergen wordt, als onderdeel van een totaaldeal over de bossen, eigendom van het Utrechts Landschap.

### Stichting MTB Heuvelrug

De Stichting MTB Heuvelrug heeft het initiatief genomen voor de invoering van het MTB vignet en onderhoudt met inzet van 500 vrijwilligers de MTB routes.



### De natuurdocumentaire van de Dassenwerkgroep 1

De Dassenwerkgroep van Vereniging Dorp en Natuur uit Leersum filmde het leven van twee dassenfamilies. Dit leverde zoveel prachtig materiaal op, dat ze er een natuurdocumentaire van kunnen maken. Hiervoor hadden ze 1650,-

euro nodig om twee time lapse camera's te kopen. Inmiddels hebben ze het gehele bedrag binnen dankzij bijdragen van de Vereniging Dorp en Natuur, Nationaal Park Utrechtse Heuvelrug, Staatsbosbeheer, Utrechts Landschap en diverse individuen. Zo maken ze van de documentaire een paradepaardje voor de Utrechtse Heuvelrug.

### Stichting Wegh der Weegen 2

De Wegh der Weegen (N237) tussen Amersfoort en Utrecht werd halverwege de 17e eeuw aangelegd en kent een rijke geschiedenis. Deze weg van historische waarde is ontworpen door architect Jacob van Campen. De stichting zet zich in voor behoud, herstel en beleving van deze bijzondere cultuurhistorie.

### De Schaapskudde van Doorn 3

Herders zijn al 5000 jaar verbonden aan de Utrechtse Heuvelrug. Herder Daniël wil deze traditie voortzetten, op een moderne manier. Hij onderhoudt met zijn kudde verschillende landgoederen en organiseert daarnaast workshops en meditatieve activiteiten.





### Duurzaam ondernemen met zwammen en kastanjes

Landgoed Zonheuvel biedt ruimte aan 15 bedrijven die met elkaar campus landgoed Zonheuvel vormen. Op de campus staan samenwerken, bezinnen en inspireren centraal. Landgoed Zonheuvel kent tal van duurzame initiatieven en heeft het Gouden Green Key certificaat. Hun nieuwste initiatieven gaan over koffiedik en zwammen kweken en tamme kastanjes.



### Zusterparken: samen één groot park

Initiatiefgroepen, bedrijven en instellingen in de steden om de Utrechtse Heuvelrug zetten zich in voor meer groen en biodiversiteit in de bebouwde omgeving. Om te laten zien dat ze daarmee de groene verbindingen onderling en naar de Heuvelrug versterken, noemen ze zich Zusterparken van het Nationaal Park. Wonderwoods is ook één van deze initiatieven. Zij bouwen verticaal mee aan meer natuur en biodiversiteit in de stad en planten boomsoorten van de Heuvelrug op het gebouw.

### Zusterpark Hof van Cartesius

De coöperatie Het Hof van Cartesius is de bekendste circulair gebouwde groene werkplek voor creatieve en duurzame ondernemers van Utrecht. Ze werken aan klimaat adaptieve gebiedsontwikkeling en het vergroten van biodiversiteit in de stad.



### Zusterpark Rotsoord Utrecht

De community van (buurt)-bewoners en ondernemers op Rotsoord maakt zich hard voor vergroening en voor meer zeggenschap over de inrichting van het gebied. Afgelopen winter is een boomparkeerplaats gemaakt met inheemse soorten en Rotsoord is Voedselbank voor de Bijen.





### Heuvelrug in Goede Banen

Het bewonersinitiatief Heuvelrug in Goede Banen heeft een visie met drie speerpunten. Meer stilte door invoering van een maximumsnelheid van 60 km/u op de N-wegen. Meer biodiversiteit door kleine natuurgebieden met elkaar te verbinden. En het vergroten van de herkenbaarheid van het Nationaal Park, zodat meer draagvlak ontstaat voor het behoud van de kwaliteiten van het gebied.



### Iedereen is GoedVolk

GoedVolk is een initiatief van een groep inwoners van de Utrechtse Heuvelrug die een positieve bijdrage willen leveren aan de duurzaamheid van de regio Utrechtse Heuvelrug. Door de aanwezige talenten te mobiliseren en in te zetten voor thema's die leven en van belang zijn voor de samenleving. Eén van hun succesvolle acties is "Utrechtse Heuvelrug Plasticvrij".

### Grounded: Broedplaats voor een duurzame samenleving

Dit collectief van onderzoekers, kunstenaars en ondernemers werkt samen aan de transitie naar een duurzame samenleving. Ze doen dit door middel van voedsel, educatie en kunst. Ze bieden een broedplaats aan iedereen die hieraan bij wil dragen.

### Green Race

Stichting Green Race staat voor sporten in en voor de natuur. Ze organiseren evenementen voor een brede doelgroep, zoveel mogelijk met lokale ondernemers. Van de inschrijfgelden wordt 25% gedoneerd aan de natuur in het Nationaal Park.



### De Weide Blik: Initiatief 1km dijk (en zo ver je kunt kijken...)

Het Langbroekerweteringgebied vormt de eeuwenoude schakel tussen de Heuvelrug en het Kromme Rijngebied. Bewoners maken zich zorgen over de ontwikkelingen in het buitengebied. Oude boerenbedrijven verdwijnen en er worden plannen gemaakt voor zonneakkers. Met 'Verhalen van 1 km dijk en zo ver je kunt kijken', laten ze de rijkdom aan verhalen van dit gebied zien.



# Samenwerkingspartners in 2020

## Strategische samenwerkingspartners



**Landelijke samenwerking met**  
Samenwerkingsverband Nationale Parken en  
Programmabureau Nationale Parken.

### Samenwerking in projecten en op thema's:

- Hoogheemraadschap De Stichtse Rijnlanden
- Waterschap Vallei en Veluwe
- Waterbedrijf Vitens
- GoedVolk / Utrechtse Heuvelrug Plasticvrij
- Utrecht Marketing
- Innovatietafel toerisme
- Wageningen Universiteit en Research Centre
- Hogeschool voor de Kunsten Utrecht
- Van Hall Larenstein
- Stichting Kastelen, Buitenplaatsen en Landgoederen (sKBL)
- Koninklijke Nederlandse Voetbal Bond
- Koninklijke Nederlandse Hippische Sportfederatie
- Stichting Ruiteren en Mennen Utrechtse Heuvelrug
- Geopark Heuvelrug Gooi en Vecht
- Routebureau Utrecht
- Brouwerij De Leckere
- Theatercafé Beauforthuis

- De tuin de Groene inval in Baarn
- Stichting Hof van Cartesius
- G&S Vastgoed

### Met speciale dank aan:

- Maupertuus, school voor bijzonder onderwijs
- Stichting MTB Utrechtse Heuvelrug
- Gastheren van het landschap
- Natuurwijzers
- Stichting Greenrace
- Utrechtse Ruimtemakers
- De Helling
- Onafhankelijk Adviseur Ruimtelijke Kwaliteit provincie Utrecht
- Vereniging Deltametropool
- Ministerie van Economische Zaken
- Michel van Delft (aanleg Heuvelrug voorbeeldtuin)
- Ron Buiting (Zusterpark Rotsoord)
- Charlotte Ernst (Zusterpark Cartesiushof)
- Taco Jansonius (Zusterpark Cartesiushof)
- Marit Overbeek (Zusterpark Rotsoord)

Ook grote dank aan alle andere meedenkers en medewerkers.

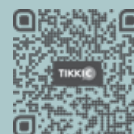
## Colofon

### Stichting Nationaal Park Utrechtse Heuvelrug

Dorps huis De Twee Marken  
Trompplein 5, 3951 CR Maarn

Tel: 0318 – 240035  
[www.np-utrechtseheuvelrug.nl](http://www.np-utrechtseheuvelrug.nl)  
[info@np-utrechtseheuvelrug.nl](mailto:info@np-utrechtseheuvelrug.nl)

Financiële bijdragen zijn welkom en komen ten goede aan natuur, landschap en erfgoed.  
NL22 TRIO 0338 4929 76



**Teksten en redactie:** stichting Nationaal Park Utrechtse Heuvelrug.

**Fotografie:** Das: Ronald Stiefelhagen/P4P Natuurfotografie, Anne Hamers, Daniel Versteegh en met dank aan alle initiatieven van de Heuvelrugalliantie.

**Ontwerp:** en-publique.nl

# Nationaal Park Utrechtse Heuvelrug; bron van natuur en cultuur

Midden in de Randstand, tussen Amsterdam, Utrecht, Amersfoort en Wageningen ligt een eeuwenoud en kostbaar natuurgebied met een grote diversiteit en rijkdom aan natuur en cultureel erfgoed: Nationaal Park Utrechtse Heuvelrug. Een geliefd gebied met prachtige groene woon- en werkmilieus. Een plek waar mensen tot rust komen en nieuwe energie krijgen. Waar partners zich gezamenlijk inzetten om Nationaal Park Utrechtse Heuvelrug te behouden en verder te ontwikkelen: van provincie en gemeenten tot eigenaren van natuurgebieden, van groene vrijwilligers tot betrokken ondernemers: allemaal leveren ze een bijdrage aan natuur, landschap en erfgoed.

Nederland heeft 21 Nationale Parken. Samen vertellen zij het verhaal van de Nederlandse natuur. Nationaal Park Utrechtse Heuvelrug werkt samen met de andere nationale parken en wisselt kennis uit. Dit doen we via het Platform van samenwerkende partijen voor de nationale parken en het samenwerkingsverband Nationale Parken.

